

คู่มือการใช้
โปรแกรม บันทึกข้อมูล ใบแนบ

ภ.ง.ด.2

เหมาะสำหรับ :

บริษัทที่มีรายชื่อผู้ถูกหัก ณ จ่ายไว้จำนวนไม่มาก สามารถกรอกรายละเอียดการหัก ณ ที่จ่ายของแต่ละบุคคลได้ที่ละราย





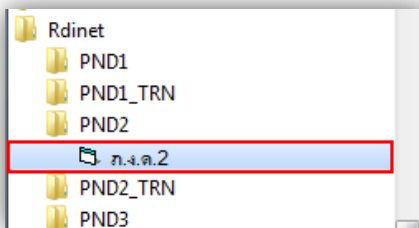
คู่มือการใช้โปรแกรมจัดเตรียมใบแนบ ภ.ง.ด.2

โปรแกรมจัดเตรียมใบแนบ ภ.ง.ด.2 เป็นโปรแกรมสำเร็จรูปซึ่งผู้มีหน้าที่หักภาษี ณ ที่จ่าย หรือผู้ใช้งานต้องติดตั้งโปรแกรมไว้ที่เครื่องคอมพิวเตอร์ สำหรับใช้บันทึกรายละเอียดใบแนบ ภ.ง.ด.2 ของผู้มีเงินได้พึงประเมิน ตามประเภทเงินได้มาตรา 40(3)-(4) และจัดเก็บไฟล์ข้อมูลที่บันทึกไว้ ซึ่งเป็นขั้นตอนการจัดเตรียมข้อมูลใบแนบ ภ.ง.ด.2 แบบออฟไลน์ เพื่อนำไฟล์ที่จัดเก็บสำหรับอัปโหลด ใบแนบสำหรับยื่นแบบออนไลน์ต่อไป โปรแกรมนี้ผู้ใช้งานสามารถสั่งพิมพ์รายละเอียดใบแนบและ ใบหน้าสรุปรายการภาษีที่นำส่งตามแบบฟอร์มใบแนบและแบบแสดงรายการ ภ.ง.ด.2 และสามารถ นำไฟล์ข้อมูลของเดือนก่อนมาปรับปรุงให้เป็นข้อมูลของเดือนถัดไป โดยไม่ต้องกรอกรายละเอียด ข้อมูลของผู้มีเงินได้อีกครั้ง

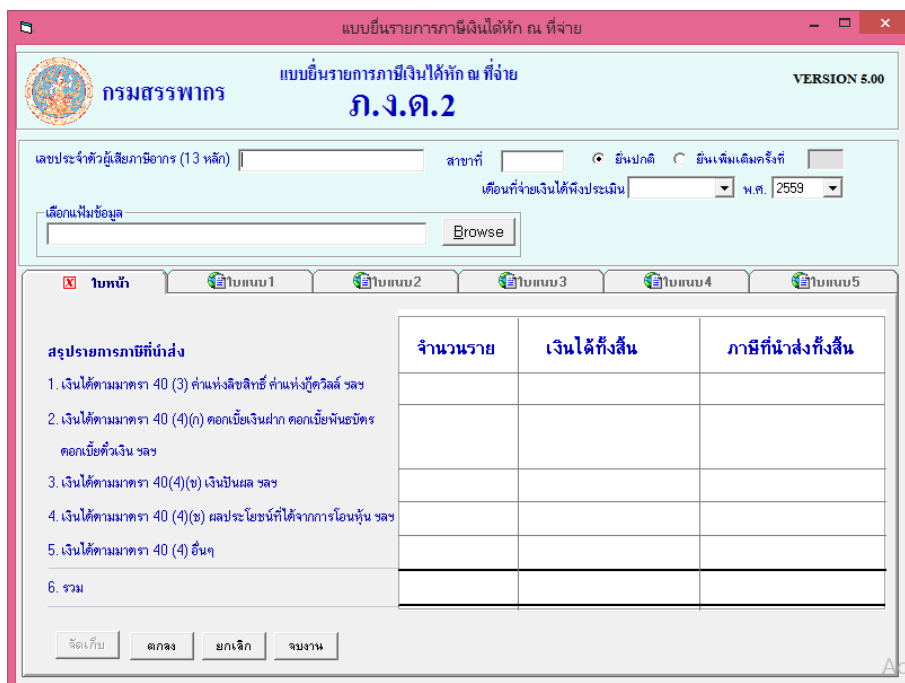
การใช้โปรแกรมบันทึกจัดเตรียมใบแนบ ภ.ง.ด.2 มีขั้นตอน ดังนี้

1. เปิดโปรแกรมจัดเตรียมใบแนบ ภ.ง.ด.2

- หลังจากผู้ใช้งานดาวน์โหลดโปรแกรมจัดเตรียมใบแนบ ภ.ง.ด.1 ผ่านเว็บไซต์กรมสรรพากร โปรแกรมฯ จะติดตั้งไว้ที่ Program Files (windows7) หรือ Program Files(x86) (windows 8) โฟลเดอร์ Rdinet > PND1 > ภ.ง.ด.1



หน้าจอแสดงโปรแกรมบันทึกข้อมูล แบบยื่นรายการภาษีเงินได้หัก ณ ที่จ่าย ภ.ง.ด.2





2. กรอกข้อมูลผู้มีหน้าที่หัก ณ ที่จ่าย

- กรอกเลขประจำตัวผู้เสียภาษีอากรของผู้มีหน้าที่หักภาษี ณ ที่จ่าย
- กรอกเลขสาขาที่ประสงค์ยื่นแบบ กรณีสำนักงานใหญ่ บันทึกเลขที่สาขา 00000
- เลือก “ยื่นปกติ” หรือ “ยื่นเพิ่มเติม” กรณียื่นเพิ่มเติมระบุครั้งที่ยื่น
- เลือก “เดือน/ปี ที่จ่ายเงินได้พึงประเมิน”
- กดปุ่ม “ตกลง” เพื่อเข้าสู่หน้าจอบันทึกรายการใบแนบ

จำนวนราย	เงินได้ทั้งสิ้น	ภาษีที่นำส่งทั้งสิ้น
รวม		

คำอธิบายเพิ่มเติม

ความหมายของใบแนบ 1 – 5 กับเงินได้พึงประเมิน

ใบแนบ 1 เงินได้ตามมาตรา 40(3) ค่าแห่งลิขสิทธิ์ ค่าแห่งกวีตวิสต์ ฯลฯ

ใบแนบ 2 เงินได้ตามมาตรา 40(4)(ก) ดอกเบี้ยเงินฝาก ดอกเบี้ยพันธบัตร ดอกเบี้ยตั๋วเงิน ฯลฯ

ใบแนบ 3 เงินได้ตามมาตรา 40(4)(ข) เงินปันผล ฯลฯ

ใบแนบ 4 เงินได้ตามมาตรา 40(4)(ข) ผลประโยชน์ที่ได้จากการโอนหุ้น ฯลฯ

ใบแนบ 5 เงินได้ตามมาตรา 40(4) อื่นๆ



- เข้าสู่หน้าจอประเภทเงินได้ ให้เลือกใบแนบตามประเภทเงินได้ที่หักภาษี ณ ที่จ่าย กดปุ่ม “เพิ่ม” เพื่อกรอกรายละเอียดใบแนบของผู้มีเงินได้

The screenshot shows a web interface with a navigation bar at the top containing tabs for 'Income Type 1' through 'Income Type 5'. The main heading is 'ประเภทเงินได้ 1. เงินได้ตามมาตรา 40 (3) ค่าแห่งลิขสิทธิ์ ค่าแห่งบัตรอสังหาริมทรัพย์ ฯลฯ'. Below this is a table with columns for 'ลำดับ' (Serial), 'เลขประจำตัวผู้เสียภาษีอากร(13 หลัก)' (13-digit tax ID), 'เลขที่บัญชีเงินฝาก (ของผู้มีเงินได้)' (Bank account number), and 'ชื่อผู้มีเงินได้ (ให้ระบุให้ชัดเจนว่าเป็น นาย นาง นางสาว)' (Name of the taxpayer). The form below the table contains several input fields: 'เลขประจำตัวผู้เสียภาษีอากร(13 หลัก)' (3800200089444), 'เลขที่บัญชีเงินฝาก' (07355110089), 'คำนำหน้าชื่อ' (Mr.), 'ชื่อ' (Kunth), 'ชื่อสกุล' (Siam), 'วัน เดือน ปี ที่จ่าย' (15/01/2559), 'อัตราภาษีร้อยละ' (5.00), 'จำนวนเงินได้ที่จ่ายในครั้งนี้' (50,000.00), 'จำนวนเงินภาษีที่หักและนำส่งในครั้งนี้' (2,500.00), and 'เงื่อนไข' (Withholding tax). A 'เพิ่ม' (Add) button is highlighted with a red box.

3. กรอกข้อมูลผู้ถูกหัก ณ ที่จ่ายในใบแนบ

- หน้าจอแสดงใบแนบตามประเภทเงินได้ที่เลือกไว้(ตัวอย่าง เลือกบันทึกใบแนบ 1) ให้กรอกรายละเอียดข้อมูลใบแนบ ดังนี้
 - เลขประจำตัวผู้เสียภาษีอากรของผู้มีเงินได้
 - เลขที่บัญชีเงินฝาก
 - คำนำหน้าชื่อ ชื่อ-ชื่อสกุล
 - วันเดือนปีที่จ่าย
 - อัตราภาษีร้อยละ
 - จำนวนเงินที่จ่ายในครั้งนี้
 - จำนวนเงินภาษีที่หักและนำส่งในครั้งนี้ (โปรแกรมจะคำนวณภาษีให้ และจะรับค่าคาดเคลื่อนที่ไม่เกิน ± 0.99 สามารถแก้ไขให้ตรงกับข้อมูลที่หักได้)
 - เงื่อนไขการหักภาษี

เมื่อกรอกข้อมูลทั้งหมดแล้ว ให้กดปุ่ม “ตกลง” โปรแกรมจะแสดงข้อมูลที่บันทึกไว้ด้านบน

This screenshot is identical to the one above, but the 'เพิ่ม' (Add) button is no longer highlighted. The form fields are now populated with data: 'เลขประจำตัวผู้เสียภาษีอากร(13 หลัก)' is 3800200089444, 'เลขที่บัญชีเงินฝาก' is 07355110089, 'คำนำหน้าชื่อ' is 'น.ส.', 'ชื่อ' is 'คนดี', 'ชื่อสกุล' is 'สยาม', 'วัน เดือน ปี ที่จ่าย' is 15/01/2559, 'อัตราภาษีร้อยละ' is 5.00, 'จำนวนเงินได้ที่จ่ายในครั้งนี้' is 50,000.00, and 'จำนวนเงินภาษีที่หักและนำส่งในครั้งนี้' is 2,500.00. The 'ตกลง' (OK) button is now highlighted with a red box.



- ต้องการกรอกข้อมูลรายการต่อไป ให้กดปุ่ม “เพิ่ม”

ประเภทเงินได้ 1. เงินได้ตามมาตรา 40 (3) ค่าแห่งลิขสิทธิ์ ค่าแห่งบัตรลิขสิทธิ์ ฯลฯ

ลำดับ	เลขประจำตัวผู้เสียภาษีอากร(13 หลัก)	เลขที่บัญชีเงินฝาก (ของผู้มีเงินได้)	ชื่อผู้มีเงินได้ (ให้ระบุให้ชัดเจนว่าเป็น นาย นาง นางสาว)
1	3-8002-00089-44-4	07355110089	น.ส. คนดี เสียมภักดิ์

เลขประจำตัวผู้เสียภาษีอากร(13 หลัก) [] เลขที่บัญชีเงินฝาก []
คำนำหน้าชื่อ [] ชื่อ [] ชื่อสกุล []
วัน เดือน ปี ที่จ่าย [//] อัตราภาษีร้อยละ []
จำนวนเงินได้ที่จ่ายในครั้งนี้ [] จำนวนเงินภาษีที่หักและนำส่งในครั้งนี้ [] เดือนไข [พ.ค.] ที่จ่าย []

เพิ่ม แทรก แก้ไข ลบ ตกลง ยกเลิก พิมพ์ โบนัส ค้นหา

- ต้องการแทรก แก้ไข หรือ ลบรายการที่บันทึกแล้ว ให้เลือกที่รายการนั้น (แถบสีฟ้า) แล้วกดปุ่ม “แทรก” เพื่อแทรกข้อมูลระหว่างรายการ หรือ “แก้ไข” เพื่อแก้ไขรายการ หรือ “ลบ” เพื่อลบรายการ

ประเภทเงินได้ 1. เงินได้ตามมาตรา 40 (3) ค่าแห่งลิขสิทธิ์ ค่าแห่งบัตรลิขสิทธิ์ ฯลฯ

ลำดับ	เลขประจำตัวผู้เสียภาษีอากร(13 หลัก)	เลขที่บัญชีเงินฝาก (ของผู้มีเงินได้)	ชื่อผู้มีเงินได้ (ให้ระบุให้ชัดเจนว่าเป็น นาย นาง นางสาว)
1	3-8002-00089-44-4	07355110089	น.ส. คนดี เสียมภักดิ์
2	3-1104-00439-06-2	08521113145	นาย ประหยัด อดุลอม

เลขประจำตัวผู้เสียภาษีอากร(13 หลัก) 3800200089444 เลขที่บัญชีเงินฝาก 07355110089
คำนำหน้าชื่อ น.ส. ชื่อ คนดี ชื่อสกุล เสียมภักดิ์
วัน เดือน ปี ที่จ่าย 15/01/2559 อัตราภาษีร้อยละ 5.00
จำนวนเงินได้ที่จ่ายในครั้งนี้ 50,000.00 จำนวนเงินภาษีที่หักและนำส่งในครั้งนี้ 2,500.00 เดือนไข พ.ค. ที่จ่าย

เพิ่ม แทรก แก้ไข ลบ ตกลง ยกเลิก พิมพ์ โบนัส ค้นหา

- กดปุ่ม “พิมพ์” เมื่อต้องการพิมพ์รายละเอียดใบแนบที่บันทึกไว้

ประเภทเงินได้ 1. เงินได้ตามมาตรา 40 (3) ค่าแห่งลิขสิทธิ์ ค่าแห่งบัตรลิขสิทธิ์ ฯลฯ

ลำดับ	เลขประจำตัวผู้เสียภาษีอากร(13 หลัก)	เลขที่บัญชีเงินฝาก (ของผู้มีเงินได้)	ชื่อผู้มีเงินได้ (ให้ระบุให้ชัดเจนว่าเป็น นาย นาง นางสาว)
1	3-8002-00089-44-4	07355110089	น.ส. คนดี เสียมภักดิ์
2	3-1104-00439-06-2	08521113145	นาย ประหยัด อดุลอม

เลขประจำตัวผู้เสียภาษีอากร(13 หลัก) [] เลขที่บัญชีเงินฝาก []
คำนำหน้าชื่อ [] ชื่อ [] ชื่อสกุล []
วัน เดือน ปี ที่จ่าย [//] อัตราภาษีร้อยละ []
จำนวนเงินได้ที่จ่ายในครั้งนี้ [] จำนวนเงินภาษีที่หักและนำส่งในครั้งนี้ [] เดือนไข พ.ค. ที่จ่าย []

เพิ่ม แทรก แก้ไข ลบ ตกลง ยกเลิก พิมพ์ โบนัส ค้นหา



4. จัดเก็บข้อมูลสำหรับยื่นแบบออนไลน์

- เมื่อกรอกรายการใบแนบเรียบร้อยแล้ว ให้กดปุ่ม “ใบหน้า”

ประเภทเงินได้ 1. เงินได้ตามมาตรา 40 (3) ค่าแห่งลิขสิทธิ์ ค่าแห่งพิสดาร ฯลฯ

ลำดับ	เลขประจำตัวผู้เสียภาษีอากร(13 หลัก)	เลขผู้มีเงินได้	เลขที่มีบัญชีเงินฝาก (ของผู้มีเงินได้)	ชื่อผู้มีเงินได้ (ให้ระบุให้ชัดเจนว่าเป็น นาย นาง นางสาว น.ส. คนใด เสียภาษี)
1		3-8002-00089-44-4		07355110089
2		3-1104-00439-06-2		08521113145 นาย ประชิต ลอดอม

เลขประจำตัวผู้เสียภาษีอากร(13 หลัก) เลขที่มีบัญชีเงินฝาก

คำนำหน้าชื่อ ชื่อ ชื่อสกุล

วัน เดือน ปี ที่จ่าย / / อัตราภาษีร้อยละ

จำนวนเงินได้ที่จ่ายในครั้งนี้ จำนวนเงินภาษีที่หักและนำส่งในครั้งนี้ เงินใจ

ปุ่ม: เพิ่ม, ลบ, ตกลง, ยกเลิก, พิมพ์, **ใบหน้า**, ค้นหา

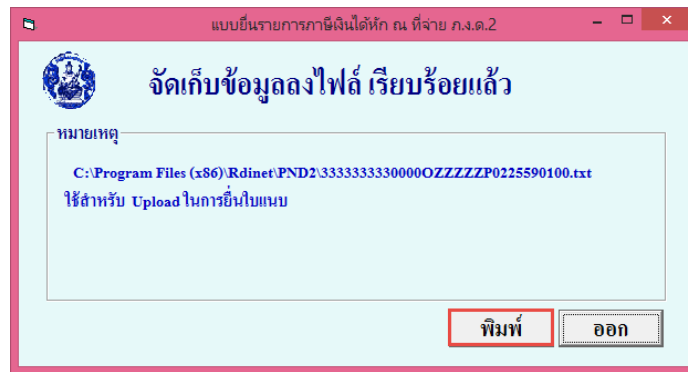
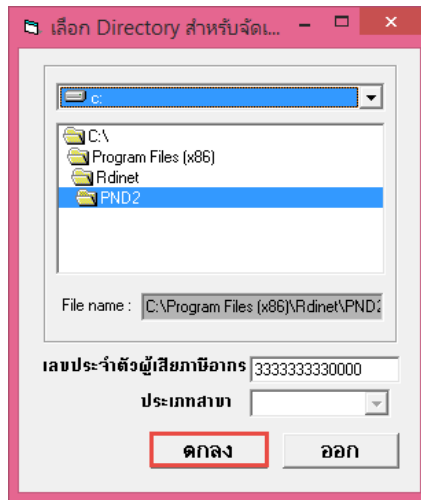
- ที่แถบใบหน้า ระบบจะสรุปรายการภาษีที่นำส่ง จากนั้น ให้กดปุ่ม “จัดเก็บ” เพื่อจัดเก็บไฟล์ข้อมูล

สรุปรายการภาษีที่นำส่ง

	จำนวนราย	เงินได้ทั้งสิ้น	ภาษีที่นำส่งทั้งสิ้น
1. เงินได้ตามมาตรา 40 (3) ค่าแห่งลิขสิทธิ์ ค่าแห่งพิสดาร ฯลฯ	2	80,000.00	4,000.00
2. เงินได้ตามมาตรา 40 (4)(ก) ดอกเบี้ยเงินฝาก ดอกเบี้ยพันธบัตร ดอกเบี้ยตั๋วเงิน ฯลฯ			
3. เงินได้ตามมาตรา 40(4)(ข) เงินปันผล ฯลฯ			
4. เงินได้ตามมาตรา 40 (4)(ข) ผลประโยชน์ที่ได้จากการโอนหุ้น ฯลฯ			
5. เงินได้ตามมาตรา 40 (4) อื่นๆ			
6. รวม	2	80,000.00	4,000.00

ปุ่ม: **จัดเก็บ**, ตกลง, ยกเลิก, จบงาน

- โปรแกรมแสดงหน้าจอให้เลือกตำแหน่ง Directory ที่ต้องการ กรณีมีสาขาให้ระบุประเภทสาขา VAT หรือ สาขา SBT หากเป็นสำนักงานใหญ่ไม่ต้องระบุ จากนั้น กดปุ่ม “ตกลง” ไฟล์ข้อมูลจะจัดเก็บอยู่ที่ Program Files / Program Files (X86) โฟลเดอร์ Rdinet > PND1
- กดปุ่ม “พิมพ์” เมื่อต้องการพิมพ์ ใบสรุปรายการภาษีที่นำส่ง หรือ กดปุ่ม “ออก” เพื่อออกจากโปรแกรม



- ไฟล์ข้อมูลที่จัดเก็บได้ จะนำไป Upload ไปแนบในขั้นตอนการยื่นแบบออนไลน์ต่อไป (ดูคู่มือการยื่นแบบออนไลน์)

คำอธิบายเพิ่มเติม

1. โปรแกรมจะตั้งค่าไว้ที่ค่าเริ่มต้น(Default) ในการจัดเก็บไฟล์ไว้ที่

Directory C:\Program Files\Rdinet\PND2

2. โปรแกรมจะตั้งชื่อไฟล์ให้อัตโนมัติ ตัวอย่างชื่อไฟล์

3333333330000OZZZZP025590100 มีความหมาย ดังนี้

3333333330000	เลขประจำตัวผู้เสียภาษีอากรของผู้มีหน้าที่หักภาษี ณ ที่จ่าย
OZZZZ	สำนักงานใหญ่ (V00001 จดทะเบียนมูลค่าเพิ่มสาขาที่ 1)
P02	ประเภทแบบ ภ.ง.ด.2
2559	ปีภาษี
01	เดือนภาษี
00	การยื่นปกติ (01 เป็นการยื่นเพิ่มเติมครั้งที่ 1)



5. ปรับปรุงไฟล์ข้อมูลเดือนก่อน เพื่อใช้ในเดือนถัดไป

การยื่นแบบสำหรับเดือนภาษีถัดไป สามารถนำไฟล์ข้อมูลของเดือนก่อนมาแก้ไข หรือเพิ่มรายการข้อมูลได้ ไม่ต้องกรอกข้อมูลใหม่ทั้งหมด มีขั้นตอนดังนี้

- เปิดโปรแกรมและกรอกรายละเอียดของผู้มีหน้าที่หักภาษี ณ ที่จ่าย
- กดปุ่ม “Browse” เลือกไฟล์ข้อมูลจากเดือนก่อน

สรุปรายการภาษีที่นำส่ง	จำนวนราย	เงินได้ทั้งสิ้น	ภาษีที่นำส่งทั้งสิ้น
1. เงินได้ตามมาตรา 40 (3) ค่าแห่งลิขสิทธิ์ ค่าแห่งบัตรลิขสิทธิ์ ฯลฯ			
2. เงินได้ตามมาตรา 40 (4)(ก) ดอกเบี้ยเงินฝาก ดอกเบี้ยพันธบัตร ดอกเบี้ยตั๋วเงิน ฯลฯ			
3. เงินได้ตามมาตรา 40(4)(ข) เงินปันผล ฯลฯ			
4. เงินได้ตามมาตรา 40 (4)(ข) ผลประโยชน์ที่ได้จากการโอนหุ้น ฯลฯ			
5. เงินได้ตามมาตรา 40 (4) อื่นๆ			
6. รวม			

Name	Date modified	Type
333333330000OZZZZP0225590100	13/3/2559 17:08	Text Doc
License	10/10/2556 14:04	Text Doc



- เลือกรายการที่ต้องการแก้ไข(แถบสีฟ้า) จากนั้นกดปุ่ม “แก้ไข” กรอกข้อมูล เลขที่บัญชีเงินฝาก ว.ด.ป. ที่จ่าย อัตราภาษี จำนวนเงินได้ที่จ่าย และจำนวนเงินภาษี ที่หัก หรือ กดปุ่ม “แทรก” เมื่อต้องการแทรกรายการ หรือ กดปุ่ม “ลบ” เมื่อต้องการลบรายการ

- กดปุ่ม “เพิ่ม” เมื่อต้องการเพิ่มรายการข้อมูลใหม่
- เมื่อกรอกข้อมูลเรียบร้อยแล้ว ให้กดปุ่ม “ใบหน้า” และจัดเก็บข้อมูลไว้ที่เครื่องคอมพิวเตอร์ สำหรับยื่นแบบออนไลน์ต่อไป

E-FILING

อีไฟล์ลิ่ง ยื่นแบบและชำระภาษีออนไลน์